

上田卸団地だより

編集・発行 上田卸商業協同組合 〒386-0041 長野県上田市問屋町 510-2 TEL 0268-22-6649 (代) FAX 0268-22-6714
URL : http://www.ueda-oroshi.or.jp/ E-mail : info@ueda-oroshi.or.jp



新たなまちづくりを！

理事長 丸山 正一

今年5月に開催された、第48回通常総会において、小山啓 前理事長の後任として第五代理事長としての大役をお引き受けすることになりました。長く関わってきた組合のことで、理事長としての重責を考えると、身の引き締まる思いです。

上田卸団地は、昭和39年度から具体的な建設に着手し、53年度には、二次の拡張分も含めて全体が完成しました。当初は「団地建設」という共通の目標の下に、一致団結して集い、集団化・共同化の達成に向かって

問屋町会をはじめ各種委員会・十日会・青年部等の組織も非常に活発な活動をしてきました。その後年が経ち、流通構造やメーカーなどの販売政策の変化などもあり、当初47社あった組合員が、合併・撤退・廃業・倒産などにより減少し、現時点では33社になってしまいました。

団地内に土地建物を所有し、他企業へ賃貸している組合員も複数あります。このような流通構造の変化に伴う組合員の動向に対し、組合では卸売業から撤退した企業の組合員資格を、定款を変更して対応してきました。卸売業と関連倉庫業のみであった組合員資格を、小売業・飲食業・一部の製造業・

サービスの業、加えて卸売業から撤退し建物を賃貸している組合員などにも広げたわけです。

現況に合わせた定款変更

この定款変更は、卸団地の将来像を描く基本にもなる取り決めであり、持たず賃貸して営業する企業もあり、このような企業へも組合加入の門戸を開きました。

加入資格などは、定款上は整ったものの、当初の国帛の低利長期の建設資金の融資である「中小企業高度化資金」を完済し、企業が個々に自由な投資や事業を行うようになってからは、協同組合の一員としての共同意識や連帯感も、当初に比べて希薄になってしまつたと思います。

より多様な機能を

卸団地の役目は、電気・ガス・水道などに並び、市民生活に欠くことのできない、食料品をはじめ、生活必需品をスムーズに提供するという、言わばライフラインの一翼

を担っているのです。

これから新しい上田卸団地を目指して、再整備を進めるには、新たな「まちづくり」を目標にした共通の認識の下で、全員が心を合わせていく必要があります。そのため、組合員の企業が何を考え、何をしようとしているのか。又、組合はどのような方向を目指そうとしているのか。というように組合と組合員はお互いの考え、方針などを理解しながら、卸団地としての「卸売り機能」を維持向上させると共に、その他に新しい時代に即した機能を持った企業活動を目指すべきであると思います。

これから目指す「まちづくり」は、単に卸団地のみならず、上田市の西部地区をにらんだものであり、物流にとらわれずに、これからの社会を展望し、健康・教養文化・福祉・教育・医療・食文化などをテーマとして検討してみてもどうでしょうか。

昨年まで検討してきた、再整備検討委員会の

報告にも在りますように、秩序ある整備のために「まちづくり協定」なども進めていく必要があります。その方向は、若く柔軟な発想と情熱を持つ若い人たちが中心になり、中長期的な展望で「まちづくり」のビジョンを作っていくってほしいと思います。

今こそ 共同の力を！

言うまでもありませんが、協同組合とは、中小企業が一社単独ではなし難い事業を、共同の力で実現するということに真の存在意義があると思います。

理事長就任時のご挨拶で申し上げましたが、組合員あつての組合であり、組合員のための組合であるべきとの考え方で運営に当たってまいります。

この「上田卸団地だより」の発刊に当たり理事長としての基本的な考え方を申し上げます。どうぞ組合員はじめ、地域、行政関係、金融機関など関係先の皆様のご支援とご協力をお願い申し上げます。

上田卸団地だより 発行に当り

副理事長 高橋牧尋

初めに、組合員、地域、関係団体、行政、金融機関の皆様にご厚意に對しまして御礼を申し上げます。

今年の第48回通常総会に於いて、再び副理事長の役をお受けする事に成りました。我々の流通業は最近のインフラの整備により流通の仕組みが大きく変化をして来ました。少子高齢化、グローバル化に伴って、小売業

商都 上田

副理事長 桑原茂実

このたび、伝統ある組合の副理事長を拝命いたしました。若輩者でございませうが、よろしくご指導の程お願いいたします。

弊社は私が高校三年生の昭和四十八年七月八日竣工式を行い、早いもので入社以来三十一年が経ちました。

当時は各社とも高度化資金の返済も順調で、市民まつり上田わっしょいの神輿を二基出動させ、景品盛り沢山の運動会、

が製造業に近づいて来ている状況にあつて、特に卸業は大変に厳しい環境に有る事は既にご承知の通りです。



幸いに副理事長は二人態勢であります、今回上

四日間も熱戦が繰り広げられた今でも続く卓球大会など活気に満ちていました。しかし時代は変わりました。流通変革、高速交通網の整備により



『物』『人』の流れが大きく変わり、中央商店街は衰退し大型郊外店の出店で卸団地近隣も商業集積地と変貌しました。

田冷蔵の桑原社長さんが副理事長に就任されました、二人で力を合わせて丸山理事長のサポートをし、各企業のお役に立てる様に微力では有りますが努めて参りたいと思つて居ります。

組合の運営では、各企業に出来る限り平等な効果の上がる事業、改革が優先される事は言う間でも有りません、昨年団地機能向上支援事業の中でまとめました「上田卸団地の価値を下げない」を基本に、今まで行つて来ました事業の良い所は

四十代で長野県青年中央会会長を仰せつかり各地組合を伺う機会を沢山経験させて頂きました。そこで感じた事は、何処でも私たちの組合を『活性化』させたい。という熱い想いでした。

四年前より理事となり隣の企業が何を取り扱っているのか、わからないから始まった『販売交流事業』。商品の入れ替わりが早く、賞味期限近いと納品出来ない。長期在庫が多くて困る等の意見から今年三年目を迎えた『訳あり市』などに携わつ

て参りました。組合員の皆さんの献身的なご協力に感謝致します。これからも更なる集団化、共同化のメリットを生かし各社の為の運営が出来る様にそして地域が繁栄を目指して努めて参ります。

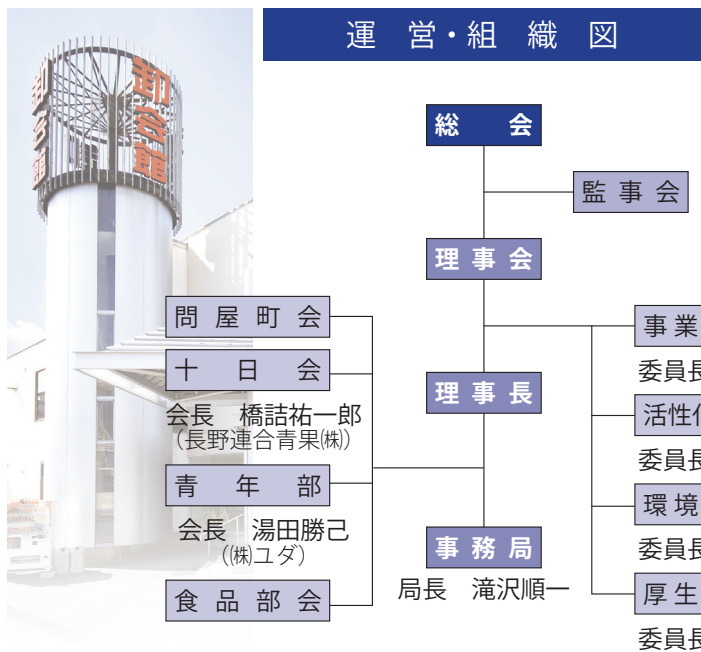
継続発展させ、現在団地の抱える問題を現状の経済環境に合った形で機能出来る様な再整備の仕組みが出来、卸団地としての機能向上を組合員企業皆様と目指して行きたいものです。

リーマンショックや原発問題と国内外を問わず、一企業の経営努力ではどうにも成らない状況が起きております、最初に記述させて頂きました皆様方のご指導、ご支援、ご協力を、お願い申し上げます。

『えびす講』になつてもその文字はチラシからほとんど確認する事は出来なくなつた当地ですが、信越線開通に伴い人の流れが変わり危機感を持ち上田大神宮に恵比寿様を遷座した先人商人の気概を尊び、就任の挨拶とします。

『えびす講』になつてもその文字はチラシからほとんど確認する事は出来なくなつた当地ですが、信越線開通に伴い人の流れが変わり危機感を持ち上田大神宮に恵比寿様を遷座した先人商人の気概を尊び、就任の挨拶とします。

運営・組織図



役員名簿

- 理事長 丸山正一 (株丸山商店)
- 副理事長 高橋牧尋 (株新村)
- 〃 桑原茂実 (上田冷蔵(株))
- 理事 小林今朝幸 (株長野光商事)
- 〃 石森周一 (石森(株))
- 〃 宮下信義 (株協和食品)
- 〃 中村 剛 (株丸正食品)
- 〃 堀 健二 (長野県連合青果(株))
- 監事 田中良男 (有田中包装)
- 〃 堀部俊行 (有折真)

組合事業のご報告



3月8日(火) 卓球大会 47名参加

4月14日(木)~15日(金)
春の健康診断
15社 180名受診



4月22日(金) 新入社員歓迎会
5社 10名参加 18名にて



5月8日(日)
親睦ゴルフコンペ(第32回)
立科ゴルフ倶楽部にて
11社 29名参加



6月5日(日) バスツアー
(高ボッチ高原・諏訪湖を巡る旅)
14社 33名参加

5月26日(木)
春の一斉清掃
近隣企業含め
約55社参加



7月3日(日) 第3回 訳あり市
来場者 約4時間で約1,300人



7月12日(火)
ボーリング大会
東信ボウルにて
9社 44名参加



開始前の時間から行列ができる
ほど盛況でした。

9月1日(木)
初期消火訓練
秋和自治会と防災懇談会



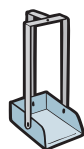
10月2日(日)
親睦ゴルフコンペ(第33回)
浅間カントリークラブにて
12社 20名参加



10月27日(木)
秋の健康診断
11社 41名受診



11月25日(火) 花壇整備(5ヶ所)



10月6日(木) 秋の一斉清掃
近隣企業含め約60社参加



10月13日(木)~14日(金) 大感謝祭
卸会館ホールにて抽選会
来場者229名

事業用地・共同施設の現況

事業用地	104,475㎡
組合員使用地	90,165㎡
賛助会員 外用地	14,310㎡
共同施設用地	15,718㎡
会館用地	2,379㎡
倉庫用地	1,956㎡
運動場	2,010㎡
緑地	912㎡
駐車場	8,461㎡
伊藤商会横	77台収容
オガワ商店西	29台収容
丸水長野県水南	10台収容
協和食品前	32台収容
折真前	101台収容
組合会館裏	48台収容
丸山商店前	18台収容
システムプラン東	20台収容
道路	25,068㎡
総面積	145,261㎡
組合会館(鉄骨一部3階建)	907㎡
展示ホール	330㎡(250名収容)
中会議室	110㎡(60名収容)
小会議室	43㎡(16名収容)
3F会議室	40㎡(20名収容)
軽食・喫茶ダンケ	83㎡
共同倉庫 1区画(66㎡)×10	660㎡
賃貸用建物	
A旧館	320㎡
B南倉庫	396㎡
C貸店舗	1,022㎡

不動産情報

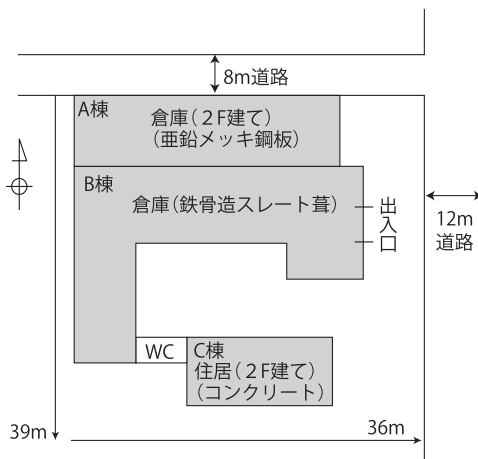
売却物件のご案内

事務所倉庫 約900㎡
住居 約186㎡

賃貸物件のご案内

賃貸料 250,000円(月間)

ご希望の方は組合までお問い合わせください。



共同施設のご利用案内



◆上田卸会館(組合会館)

◆AED設置(平成21年3月設置)

◆インターネット無線LAN設置。小・中会議室で使用できます。

展示会・講習会・会議…お申し込みは組合☎22-6649まで
イベントの目的に合わせたフロアをお選び下さい。

税込料金(単位:円)

施設内容	利用内容(人数)	時間区分			
		午前 9時~12時	午後 12~17時	夜間 17時~21時	全日 9時~21時
大ホール 1F330㎡ (100坪)	会議等 (250人)	10,500	15,750	21,000	36,750
	展示会等	12,600	18,900	26,250	45,150
中会議室 2F 110㎡ (33坪)	会議等 (60人)	6,300	10,500	12,600	23,100
小会議室 1F 43㎡ (13坪)	会議等 (16人)	4,200	5,250	7,350	12,600
3F会議室 3F 40㎡ (12坪)	趣味、教室、 サークル (20人)	4,200	5,250	7,350	12,600

◆備品 大ホール 机(50台)、椅子(250脚)、演台、映写幕有り

◆共同倉庫

1区画 66㎡ 月額50,400円

